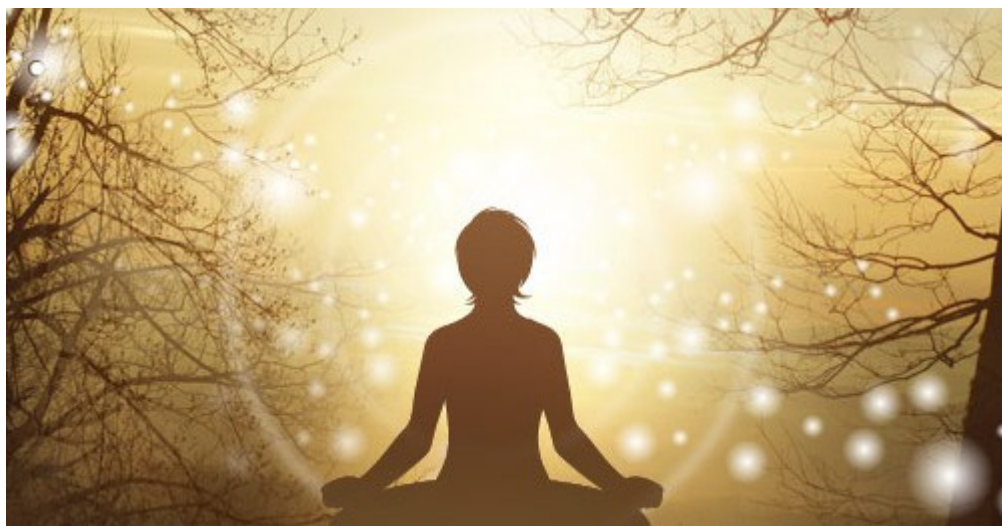


# VOUS ÊTES DANS UNE PHASE LONGTEMPS ESPÉRÉE PAR LA PLUPART D'ENTRE-VOUS



*par Brenda Hoffman*

Très chers,

Lentement dans votre esprit et rapidement dans le nôtre, vos convictions sont sorties de l'ego, et la société devrait avoir à cœur l'unicité. Ce qui vous semblait autrefois étranger ou difficile fait maintenant partie de vous.

Cela ne veut pas dire que vous êtes devenu un Pollyanna, mais plutôt que vous pouvez sentir quand quelque chose ne va pas pour vous. Même si vous tentez d'annuler ce sentiment intuitif, vous découvrirez physiquement que de telles actions ou pensées ne sont pas correctes. Peut-être avez-vous mal au ventre, vos yeux brûlent ou vous sentez-vous fatigué.

Votre corps physique est désormais plus en phase avec votre être que dans toute autre vie en 3D.

Vous ressentez davantage et commencez à réagir en conséquence.

Non pas que vous sautiez de la falaise à chaque décision ou action, mais plutôt que vous commencez à unir votre être intérieur à votre corps physique et à vos actions. Une phase longtemps espérée par la plupart d'entre vous.

Ce nouveau mode d'action n'est pas aussi difficile que vous le pensiez. Il requiert simplement votre attention.

Même si votre être physique a toujours tenté de s'unir à votre intuition, votre besoin de conserver la peur et l'approbation sociale a annulé une grande partie de cette interaction. C'est pourquoi beaucoup n'ont pas écouté leur être intérieur jusqu'à ce qu'ils reçoivent une attention significative de leur être physique.

Sans devoir ni obligation, votre vie se développe de manière exponentielle – non pas en termes de ce qui est bon pour la société, mais pour vous. Ainsi, chaque fois que vous refusez le contrôle à votre être 3D, vous vous rapprochez du nouveau vous.

Vous n'avez plus besoin de vérification de la justesse. Malgré tout, vous essaierez de temps en temps de faire un contrôle extérieur – comme c'est le cas pour tout changement. Votre transition ne s'est pas faite en un jour, et il en va de même pour cette phase de motivation personnelle. Vous ferez probablement deux pas en avant et un pas en arrière.

Vous saurez quand vous aurez fait un pas en arrière grâce à vos indicateurs physiques. Ce n'est pas tant une menace qu'une réalité. Ce qui n'est guère différent d'un adolescent qui rampe au lieu de marcher. Le fait de ramper peut être approprié dans les petits espaces, mais pour fonctionner pleinement, cet adolescent doit marcher ou courir jusqu'aux activités auxquelles il participe. C'est donc à vous de voir. Vous pouvez suivre les règles de la 3D avec lesquelles vous avez vécu jusqu'à récemment. Ou vous pouvez vous ramasser et courir.

C'est pourquoi nous vous félicitons d'avoir osé courir malgré les indications de ceux qui sont impliqués dans la 3D selon lesquelles vous avez tort. C'est un nouveau vous dans votre nouveau corps physique. Un corps plus adapté à vos actions et à vos pensées que ne l'a jamais été votre corps physique en 3D.

Votre être physique actuel est beaucoup plus sophistiqué que votre ancien corps. Une sophistication qui nécessite des croyances et des actions liées à votre être intérieur.

Votre physicalité est toujours la dernière à incorporer les énergies Universelles. Dans ce cas, cela vous donne le temps d'adapter votre être intérieur à votre nouveau vous. Car si votre nouvel être physique avait été complet avant maintenant, vous n'auriez probablement pas pu rester sur la terre dans cette vie. La nécessité pour vous de suivre les directives 3D, comme c'était autrefois le cas, aurait entraîné des maladies qui auraient fini par détruire votre être physique. Comme si une partie de votre être criait un oui fort et l'autre, un non catégorique. Une telle combinaison aurait dévasté votre être à la fois mentalement et physiquement.

Maintenant, vous êtes en accord. Votre être physique est devenu sensible au point de réagir presque instantanément lorsque vous ne suivez pas votre voix intérieure, des yeux larmoyants à un mal d'estomac, un mal de tête, un mal de dents, un orteil douloureux, et ainsi de suite. Des affections mineures qui font que votre attention revient vers vous au lieu de ce qui vous préoccupait ou d'agir sur ce qui ne vous convenait pas.

Lorsque cela se produit, il vous suffit d'arrêter votre pensée ou votre action et de demander à votre moi intérieur des informations sur une direction différente. Si vous pensez qu'un tel concept est stupide, vous changerez d'avis avec le temps. Avant que votre monde ne devienne un, ce qui ne saurait tarder, vous devez accepter que vous soyez un. Que vos êtres

émotionnels, physiques, spirituels et mentaux vont tous dans la même direction.

Vous avez nié la plupart, sinon la totalité, de vos craintes. Vous comprenez ce Nouveau Monde du point de vue d'un observateur plutôt que d'un participant. Et vous commencez à recevoir des éclaircissements sur le chemin qui vous reste à parcourir.

Beaucoup d'entre vous clament que notre dernière déclaration n'est pas ce que vous ressentez ou pressentez. Nous ne sommes pas de cet avis. Même si vous ne croyez pas avoir changé, essayez de suivre les directives de quelqu'un et de nier les vôtres. Tout comme pour un enfant en bas âge, votre nouvel être s'est glissé dans votre nouvelle vie sans grande fanfare. Un jeune enfant progresse chaque jour sans attendre ni recevoir de compliments. C'est tout simplement comme ça. Il en va de même pour vous maintenant. Vous êtes un nouvel être doté de nouvelles compétences, dont la moindre qui n'est pas ce que veut votre corps est un indicateur immédiat de suivre l'action telle que prononcée par votre voix intérieure.

Un meilleur exemple serait peut-être que les nourrissons sont censés savoir quand il est temps de sourire ou de se retourner. Des activités qui ne peuvent pas être enseignées – elles sont innées. C'est donc le cas pour vous maintenant. Comme un nourrisson, vous découvrez que vous voulez ou avez besoin de quelque chose là-bas, donc votre être physique s'adapte en conséquence. Si vous décidez de ne pas vous y soumettre, votre être physique s'adapte également en conséquence.

Vous vous conformez à vous-même sur un pilote presque automatique. Ce à quoi, jusqu'à présent, vous vous êtes souvent refusé l'accès. C'est pourquoi nous vous félicitons d'être devenu vous-même, malgré vos craintes initiales et vos réticences sociales.

Que vous dit votre être intérieur ? C'est votre carte, votre direction et votre nouvelle vie. Qu'il en soit ainsi. Amen.

*Source: <https://lifetapestrycreations.wordpress.com/>*